



VÝROČNÍ ZPRÁVA 2011



AGENTURA OCHRANY  
PŘÍRODY A KRAJINY  
ČESKÉ REPUBLIKY

## OBSAH

|                 |  |
|-----------------|--|
| 03/04           | Úvodem / Preface                                       |
| 05/06           | O AOPK ČR  |
| 07              | Státní správa a její podpora                           |
| 08              | Péče o přírodu a krajinu                               |
| 09              | Monitoring   |
| 10              | ÚSOP a dokumentace                                     |
| 11              | Práce s veřejností                                     |
| 12              | Mezinárodní spolupráce                                 |
| 13              | Informatika  |
| 14              | Provoz a ekonomika                                     |
| 15/16           | Summary  |
| 17              | Zkratky  |
| <b>Přílohy:</b> |  |
| 19              | Přehled plánů péče MZCHÚ                               |
| 20/22           | Přehled programů v oblasti péče<br>o přírodu a krajinu |
| 23              | Seznam vydaných publikací<br>za rok 2011               |

### Vážení přátelé,

výroční zpráva Agentury ochrany přírody a krajiny ČR, kterou máte před sebou, doznala letos výrazných změn, je stručnější. I přesto v ní však najdete přehled toho nejpodstatnějšího z činnosti naší organizace.


Českou republiku i většinu ostatních zemí Evropské unie doprovázejí v posledních letech hospodářské potíže, což má samozřejmě vliv také na ochranu přírody. Prochází stejně jako ostatní veřejné služby nejednoduchým obdobím, protože ani jí se nevyhnula úsporná opatření. Ke konci roku jsme sloučili 5 regionálních pracovišť, na základě podrobné analýzy činnosti jsme propustili více než dvacet zaměstnanců. Vážně se zabýváme tím, že budeme muset některé agendy zredukovat či zjednodušit. Samozřejmě tak, aby nebyla bezprostředně ohrožena péče o to nejcennější, co v naší krajině doposud máme.

Navzdory hospodářským problémům se nám stále daří zabezpečovat celé spektrum činností – od výkonu státní správy v chráněných krajinných oblastech, národních přírodních rezervacích a památkách, přes praktickou péči o přírodu a krajinu, administraci dotačních programů po mezinárodní spolupráci.

V roce 2011 jsme také dokončili vyjednávání s obcemi o rozšíření CHKO Kokořínsko. Vznikne tak kvalitativně zcela nové chráněné území s názvem Kokořínsko - Máchův kraj, kam budou patřit unikátní mokřady Břehyňského a Novozámeckého rybníka, Máchovo jezero a jeho okolí, skalnatá údolí a niva meandrující Ploučnice či majestátní Bezdězy pokryté bukovými porosty. Zpracovali jsme i podklady pro návrh na vyhlášení národního parku na Křivoklátsku. Začala příprava na případné vyhlášení CHKO Brdy.

Vyzdvihl bych i praktická opatření v krajině – například zahájenou revitalizaci NPR Božídarské rašeliniště. Po složitých vyjednáváních bylo také rozhodnuto, že se příští rok začne se stavbou tří návštěvnických center: v Moravském krasu, Litovelském Pomoraví a Slavkovském lese.

Lehký nebude ani rok 2012. Věřím ale, že se nám podaří zajišťovat ochranu přírody alespoň na takové úrovni jako dosud.



**František Pelc**  
ředitel Agentury ochrany  
přírody a krajiny ČR



## PREFACE

### Dear friends,

The Nature Conservation Agency of the Czech Republic (NCA CR) 2011 Annual Report, you are just opening, has undergone remarkable changes this year: it is shorter. Moreover, you can find all the most important from our organisation's activities there.

The Czech Republic as well as most of the other European Union Member States has been facing economic problems during recent years. The fact has, of course, influenced also nature conservation and landscape protection. Similar to other public services, it is getting through a difficult time, because it cannot avoid cost-saving measures to be implemented. At the end of 2011, we merged five regional branches; following a detailed analysis we had to dismiss more than twenty staffs. We are seriously dealing with the fact that we shall have to reduce or simplify some activities carried out. Of course, that must be done such a way to preserve the most valuable parts of the Czech nature and the landscape should not be immediately threatened.

Despite economic difficulties, we have been able to provide the whole range of activities – namely performing public administration in the Protected Landscape Areas (PLAs), National Nature Reserves and National Nature Monuments, implementing nature conservation and landscape protection measures in the field and managing national and EU subsidy programmes / schemes as well as traditional involvement in international co-operation.

In 2011, we finished negotiations with municipality offices on enlargement of the Kokořínsko PLA. Thus, a qualitatively fully new Specially Protected Area entitled as the Kokořínsko - Mácha's Region PLA which shall include the unique Ramsar Wetlands Břehyně Fishpond and Novozámecký Fishponds, Mácha's Lake and its surroundings, rock valleys and the meandering Ploučnice River floodplain or both the majestic Bezděz Hills covered by beech growths. We developed background documents for establishing the proposed Křivoklátsko National Park and various activities for the supposed establishing the Brdy Highlands PLA has also started.

I would like to highlight the nature conservation and landscape protection implemented in the field, e.g. the Božídarské rašeliniště Peat Bog restoration which has started. After difficult negotiations, it was decided that construction of three visitor centres, the so-called Houses of Nature, namely in the Moravský kras/Moravian Karst, Litovelské Pomoraví/Litovel Morava River Basin and Slavkovský les Mts. PLAs shall begin the next year.

Neither the year 2012 will be easy. Nevertheless I believe that we will be able to conserve nature and to protect the landscape at up-to-date standards.



Dr. rer. nat. **František Pelc**  
Director Nature Conservation  
Agency of the Czech Republic

**Agentura ochrany přírody a krajiny ČR je organizační složka státu zřízená Ministerstvem životního prostředí. Zabezpečuje odbornou a praktickou péči o přírodu a krajinu.**

### **Sledování stavu přírody a dokumentace:**

- Sledování stavu biotopů a druhů na celém území státu, poskytování a interpretace získaných dat.
- Tvorba a správa Informačního systému ochrany přírody včetně aplikačních nadstaveb.
- Vedení Ústředního seznamu ochrany přírody včetně digitální podoby (Digitální registr ÚSOP), tj. evidence zřizovací a odborné dokumentace zvláště chráněných území, památných stromů, lokalit soustavy Natura 2000 a smluvně chráněných území a smluvně chráněných památných stromů.
- Poskytování ucelené nabídky mapových služeb včetně dálkového přístupu v oblasti ochrany přírody na mapovém serveru AOPK ČR.

### **Státní správa a její odborná podpora:**

- Výkon státní správy v ochraně přírody a krajiny prostřednictvím správ CHKO na území chráněných krajinných oblastí, národních přírodních rezervací a národních přírodních památek a jejich ochranných pásem.
- Zajištění odborné podpory výkonu státní správy, metodická a znalecká činnost pro veřejnou správu, partnery či další subjekty působící v ČR.

### **Péče o přírodu a krajinu:**

- Tvorba a realizace plánů péče o 24 chráněných krajinných oblastí a okolo 2 200 maloplošných zvláště chráněných území.

- Koordinace, tvorba a realizace záchranných programů pro ohrožené druhy rostlin a živočichů.
- Provádění praktických opatření na ochranu přírody a krajiny, administrace celostátních dotačních programů i vybraných fondů Evropské unie.
- Správa státního majetku a hospodaření s pozemky ve zvláště chráněných územích, vyplácení finanční náhrady za ztížení lesního nebo zemědělského hospodaření.

### **Práce s veřejností:**

- Poskytování informací, poradenství a vzdělávání.
- Program Dům přírody, téměř stovka naučných stezek v CHKO.
- Publikační činnost.
- Veřejnosti přístupný archiv a odborná knihovna.

### **Mezinárodní spolupráce:**

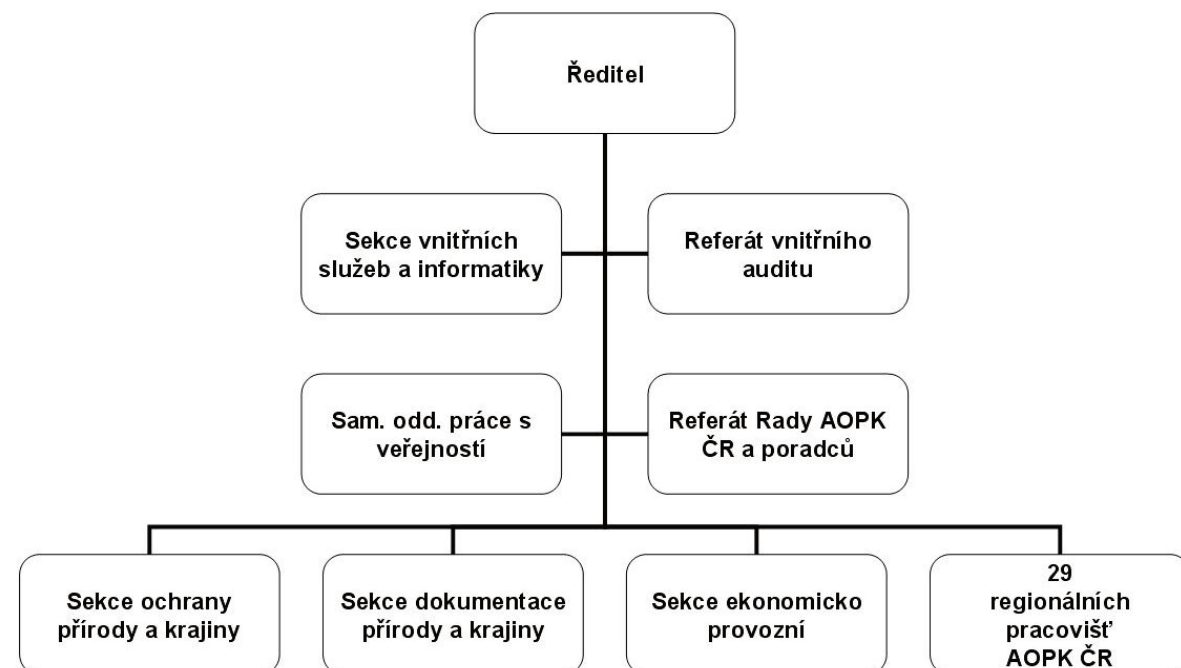
- Plnění závazků, vyplývajících z členství v Evropském společenství.
- Členství v Evropském tématickém středisku biologické rozmanitosti a v Mezinárodní unii na ochranu přírody (IUCN) a spolupráce s významnými mezinárodními organizacemi v oblasti ochrany přírody.
- Vědecký orgán CITES, tj. Úmluvy o mezinárodním obchodu s ohroženými druhy volně žijících živočichů a rostlin, v České republice.

## O AOPK ČR

### Základní organizační struktura k 1. 1. 2011

#### Personální zajištění činnosti organizace

- Na začátku roku 2011 disponovala AOPK ČR 582 tabulkovými místy, strukturu tvořilo ředitelství a 29 regionálních pracovišť.
- Během roku byl snížen počet systemizovaných míst o 24,5 tabulkových míst na ředitelství i na regionálních pracovištích.
- Ke konci roku 2011 bylo přičleněno 5 krajských středisek ke správám CHKO a došlo ke změně struktury sekcí na ředitelství, k 1. 1. 2012 tvoří AOPK ČR ředitelství v Praze a 24 regionálních pracovišť.
- Pro zvýšení kvalifikace zaměstnanců probíhá projekt Podpora rozvoje řízení lidských zdrojů v AOPK ČR kofinancovaný z Operačního programu Lidské zdroje a zaměstnanost a státního rozpočtu.





## STÁTNÍ SPRÁVA A JEJÍ PODPORA



**974** správních rozhodnutí  
**196** rozhodnutí v druhové ochraně  
**224** žádostí o náhradu újmy

- Vyhlášení MZCHÚ a zpracování plánů péče o ně – viz přílohy č. 1 a 2, příprava návrhů pro MŽP, vyhlášení 16 objektů památných stromů.
- Předložení návrhů na vyhlášení NP Křivoklátsko, novou zonaci CHKO Železné hory a návrhu plánu péče o CHKO Bílé Karpaty, podkladových materiálů k uvažovaným NP Jeseníky a CHKO Brdy na Ministerstvo životního prostředí; MŽP schválilo plány péče o CHKO Jizerské hory, Žďárské vrchy a Železné hory.
- Zřízení odborných skupin pro řešení problematiky dopravní a energetické infrastruktury – zejména problematika průchodnosti dálnic a úrazů ptáků na sloupech.
- Získán projekt OPŽP na vytvoření souhrnů doporučených opatření pro EVL a zahájeny práce.
- Zpracováno 13 znaleckých posudků, většinou pro městské úřady a ČIŽP.



## PÉČE O PŘÍRODU A KRAJINU



**Národní přírodní rezervace Karlštejn:** Na Bříči a Chlum – extenzivně řízená pastva  
**Autor:** Michal Jelínek

- **AOPK ČR spravovala 11,791 ha pozemků ve vlastnictví státu s využitím MaS, POPFK a OPŽP.**
- **Pečovala o předměty ochrany podle plánů péče s využitím PPK a POPFK.**
- **Podílela se na administraci dalších dotačních programů cílených na konkrétní opatření v krajině.**

- V roce 2011 AOPK ČR spravovala 141 vodních nádrží o celkové rozloze 3 154 ha. Více než polovinu vodních nádrží pronajímala. Na zajištění správy použila téměř 20 mil. Kč. Ke konci roku 2011 spravovala přibližně 1 365 ha pozemků určených k plnění funkcí lesa a dalších přibližně 1 350 ha ve spoluvlastnictví s jinými subjekty. Na lesních pozemcích realizovala opatření v celkové výši cca 0,5 mil. Kč. Na 5 992 ha nelesních pozemků realizovala opatření za cca 13,5 mil. Kč.
- AOPK ČR realizovala opatření na podporu předmětů ochrany dle plánů péče ve výši 84,7 mil z PPK, 8,4 mil. Kč z POPFK a 5,8 mil. Kč z daru od společnosti Vodafone Czech Republic. Na šetrné kosení, pastvu, vyřezání náletu a péči o rozptýlenou zeleň použila více než polovinu těchto prostředků.
- AOPK ČR administrovala 1208 projektů podaných do 27. výzvy OPŽP v celkové výši přes 8 mld. Kč. Projekty byly zaměřeny na péči o krajinné prvky, intravilánovou zeleň a podporu retenční schopnosti krajiny převážně tvorbou vodních nádrží. Ukončila realizaci projektu Záchranných programů pro zvláště chráněné druhy z Finančních mechanismů EHP/Norska. V Programu péče o krajinu administrovala celkem 738 žádostí v celkové výši přes 33 mil. Kč na opatření ve volné krajině, převážně na šetrné kosení a pastvu cenných lokalit a péči o rozptýlenou zeleň. V Programu obnovy přirozených funkcí krajiny administrovala 91 žádostí za celkem více než 10 mil. Kč. Podílela se i na administraci dotačních programů MZe; například agroenvironmentálních programů z Programu rozvoje venkova.



- **AOPK ČR zajišťuje sledování stavu biotopů a druhů na základě legislativních závazků.**
- **Sledování stavu zahrnuje monitoring a mapování druhů a biotopů.**
- **Nejrozsáhlejší činností je mapování biotopů, které bylo v roce 2011 poprvé soutěženo jako veřejná zakázka; data jsou centrálně ukládána v Nálezové databázi ochrany přírody.**

AOPK ČR organizuje a provádí rozsáhlé a dlouhodobé sledování přírodních složek (monitoring, přesněji sledování stavu biotopů a druhů), a to především s ohledem na naplňování závazků z evropské i tuzemské legislativy, včetně podávání výsledků tohoto sledování ve formě hodnotících zpráv Evropské komisi v šestiletém cyklu. Výsledky hodnotících zpráv, stejně jako další materiály týkající se monitoringu, lze najít na stránkách [www.bio-monitoring.cz](http://www.bio-monitoring.cz). Sledování stavu obecně má tři základní složky, resp. obecné metodické postupy – monitoring (na trvalých plochách), systematické mapování, doplněné o sběr náhodných, nystematicky získaných údajů.

Pro správu nálezových dat slouží Nálezová databáze ochrany přírody, která představuje nejefektivnější nástroj správy dat o druzích sloužící veřejné správě, správcům státního majetku i akademické sféře. Všem subjektům

je zpřístupňována na základě smluv. Zpřístupněna je tak dnes již krajským úřadům a přibližně 2/3 obcí s rozšířenou působností. V roce 2011 bylo zahájeno zpřístupňování NDOP autorizovaným osobám dle §45i a §67 za podmínky reciprocity. V současné době ND OP obsahuje přes 8,3 milionů georeferencovaných záznamů o výskytu druhů.

Sledování stavu biotopů probíhalo na úrovních mapování (aktualizace vrstvy mapování biotopů) a monitoringu (trvalých monitorovacích ploch). Aktualizace vrstvy mapování biotopů se provádí na aktualizacích okrscích. Monitoring biotopů probíhá metodou fytocenologického snímku na předem vybraných plochách, v každý rok vybraných typech přírodních stanovišť.

V roce 2011 byla aktualizace vrstvy mapování biotopů poprvé soutěžena jako veřejná zakázka velkého rozsahu,

v souladu s interpretací aktivity jako jedné rozsáhlé zakázky. V roce 2011 (za roky 2007-2011) tak je spravováno 31 % území. Z celkové částky 13,4 mil. Kč určené na zajištění sledování stavu připadl největší podíl na sledování stavu biotopů.

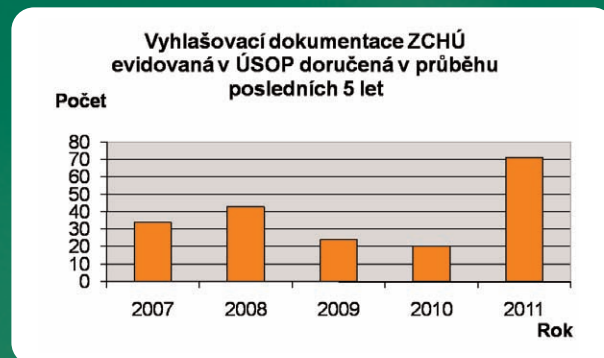
AOPK ČR prováděla ve spolupráci s dalšími subjekty sledování ostatních druhů živočichů a rostlin, jmenovaných v přílohách směrnice o stanovištích (EEC 92/43/EEC), tj. monitoring druhů rostlin a živočichů.

Sledování stavu ptačích oblastí a 40 druhů ptáků z přílohy I směrnice o ptácích proběhlo ve spolupráci s Českou společností ornitologickou, která monitoring ptáků koordinuje.

AOPK ČR rovněž provádí interní monitoring vlivu opatření hrazených z dotačních titulů, kde je sledováno celkem 211 lokalit.

### V roce 2011:

- Digitalizovány a v DR ÚSOP zpřístupněny platné PLP a další dokumentace.
- Aktualizována GIS data ÚSOP.
- Dokončeny účelové vrstvy ZCHÚ nad ZABAGED.
- Rozšířen přístup do aplikace pro výdej údajů o území.
- Rozšířena a upravena JESO.
- O 14 % (na 40 106) vzrostl počet prověřených pozemků dle zák. č. 95/1999 Sb.
- V knihovně přibylo 450 svazků – distribuováno 12 nových publikací vydaných AOPK ČR.
- Zrušen samostatný fotoarchiv.



Počet vyhlašovacích dokumentů doručených do ÚSOP byl oproti roku 2010 v souvislosti s implementací soustavy Natura 2000 trojnásobný.

AOPK ČR zajišťuje dle platných předpisů provoz ÚSOP – Sbírký listin, Digitálního registru a správy a poskytování příslušných GIS vrstev. Dále spravuje a provozuje fotoarchiv, databázi JESO a odbornou knihovnu. Podílí se na prověřování pozemků určených k prodeji dle zák. č. 95/1999 Sb. Návštěvnost SL stoupla v r. 2011 oproti r. 2010 o 20 %, bylo podáno 237 elektronických žádostí o zaslání dokumentů. Po probíhající digitalizaci bylo v DR ÚSOP (<http://drusop.nature.cz>) zpřístupněno 80 % platných plánů péče a 20 % odborných dokumentů. Do DR ÚSOP bylo zapsáno 71 nových vyhlašovacích dokumentů k MZCHÚ a 85 dokumentů k PS.

V souladu s doručenou dokumentací byly aktualizovány spravované GIS vrstvy. V GIS vrstvě PS bylo aktualizováno (především v tabulkách) 80,2 % objektů; u MZCHÚ aktualizováno 14 %, u VZCHÚ 12 % objektů.

Z odd. ÚSOP bylo vyřízeno 53 žádostí o data. Byl rozšířen přístup do Aplikace pro výdej údajů o území (<http://uap.nature.cz>) pro OŽP KrÚ, MŽP a ÚÚR.

Byl zrušen samostatný fyzický fotoarchiv. Dochovanou fotodokumentaci převzala do správy SL. Elektronická evidence fotografií obsahovala na konci roku přibližně 36 000 snímků.

V databázi JESO byly aktualizovány údaje u 414 jeskyní a 54 hydrologických objektů. Údaje o vybraných objektech JESO byly na adrese <http://jeso.nature.cz> zpřístupněny veřejnosti.

Odborná knihovna AOPK ČR evidovala ke konci roku 18 875 svazků a 714 registrovaných čtenářů. Knihovna koordinovala a konzultovala s regionálními pracovišti sjednocení a provoz regionální evidence publikací v programu Kp-win (<http://knihovna.nature.cz>).



- **Nové, uživatelsky příjemné internetové stránky.**
- **6 čísel časopisu Ochrana přírody, včetně elektronické verze.**
- **Více než tisícovka akcí pro veřejnost, více než 1113 000 návštěvníků.**
- **Program výstavby návštěvnických středisek Dům přírody, příprava pěti projektů.**
- **2 nové naučné stezky.**

### Publikační činnost

Přehled 13 publikací a tiskovin, které připravilo ředitelství AOPK ČR, je uveden v příloze na straně 22. Některá regionální pracoviště vydávala další publikace pro širokou veřejnost na vlastní náklady či ve spolupráci s partnery. Vyšlo šest čísel časopisu Ochrana přírody, který poskytuje odbornou a informační podporu zejména profesionálním ochráncům přírody. Ve spolupráci s Deníky Vltava-Labe Press vycházely v regionálních mutacích celostránkové přílohy o některých CHKO, pokračovala spolupráce s časopisy Veronika a Vesmír.

### Akce pro veřejnost

Pro seznámení s jedinečností naší přírody a potřebou její ochrany uspořádala zejména regionální pracoviště AOPK ČR více než tisícovku akcí pro širokou veřejnost, kterých se zúčastnilo více než 113 000 návštěvníků. Jednalo se

především o exkurze v terénu s průvodcem, přednášky, výstavy, soutěže či semináře. Řada akcí proběhla u příležitosti výročí vyhlášení některých CHKO (CHKO Poodří 20 let, CHKO Broumovsko 20 let, CHKO Blaník 35 let, CHKO Kokořínsko 35 let, CHKO Lužické hory 35 let, CHKO Pálava 35 let, CHKO Moravský kras 55 let). Ke stávajícím devadesáti přibýly dvě nové naučné stezky – v CHKO Beskydy a CHKO Kokořínsko. Návštěvnická infrastruktura byla průběžně udržována.

### Program Dům přírody

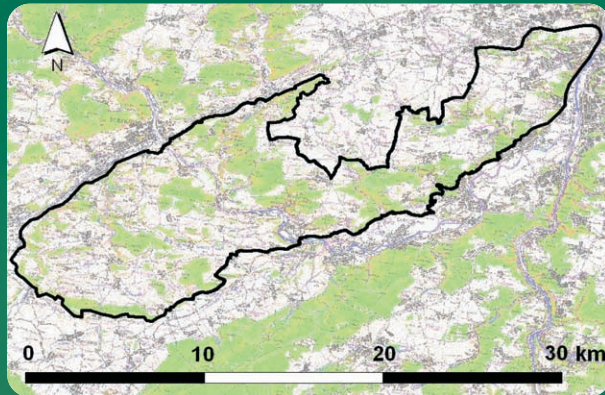
Pro veřejnost byl druhým rokem otevřen Dům přírody Třeboňska, jehož provozovatelem je Informační kulturní středisko města Třeboň. Při sestavování státního rozpočtu pro rok 2011 bylo nutné sáhnout k úsporným opatřením. Proto byly sníženy rozpočtové náklady nejen na již vyprojektované objekty, ale došlo k celkové redukci jejich počtu na pět: Dům přírody Litovelského Pomoraví, Dům přírody Morav-

ského krasu, Dům přírody Slavkovského lesa byly vybrány k vlastní realizaci za podmínky snížení nákladů, byly zahájeny projektové práce na Domě přírody Žďárských vrchů a pokračovalo se ve studii Domu přírody Českého krasu.

### Poskytování informací

Podle zákona č. 123/1998 Sb., o právu na informace o životním prostředí a zákona č. 106/1999 Sb., o svobodném přístupu k informacím podaly v roce 2011 fyzické či právnické osoby na AOPK ČR více než tisíc písemných i ústních žádostí o informace. Ty byly poskytnuty písemně, ústně, telefonicky nebo elektronicky. Pokud nebyla AOPK ČR příslušná k vyřízení žádosti, postoupila ji správnímu orgánu kompetentnímu k jejímu vyřízení. Žádosti o informace podávaly většinou soukromé osoby, dále zástupci občanských sdružení a neziskových organizací, Česká inspekce životního prostředí, městské a obecní úřady, různé organizace působící v oblasti ochrany přírody a krajiny, vysoké školy atd.

- Spolupráce s ETC/BD.
- Naplňování CBD.
- Příprava novely nařízení vlády č. 132/2005 Sb.
- Bilaterální jednání ohledně hodnocení dostatečnosti národního seznamu EVL.
- Dokončení studie UNESCO.
- Realizace projektu INBALUD.
- Spolupráce při naplňování Karpatské úmluvy – projekt BIOREGIO Carpathians.
- Spolupráce při naplňování Ramsarské úmluvy.
- Spolupráce při naplňování Bernské úmluvy.
- Převzetí koordinace činností české sekce Federace EUROPARC.
- Spolupráce při naplňování CITES.
- Spolupráce s ŠOP SR a LfULG.



Studie UNESCO – vymezení lokality „Silur a devon Barrandienu“, která má dle autorů i oponentů studie nejvyšší šanci zápisu na Seznam světového přírodního dědictví UNESCO

- Pokračovala spolupráce s ETC/BD na odborné úrovni, zahrnující úkoly v rámci INSPIRE, BISE či EEA.
- AOPK ČR přispěla k navržení souboru indikátorů pro CBD a UNEP.
- Probíhala příprava novely nařízení vlády č. 132/2005 Sb., kterým se stanoví národní seznam EVL.
- Uskutečnilo se bilaterální jednání mezi ČR a EK ohledně hodnocení dostatečnosti národního seznamu EVL, který EK pokládala za nedostatečný. V přibližně 20 případech shledala EK národní seznam za stále nedostatečný.
- Byla dokončena studie „Posouzení potenciálu a vhodnosti nominace přírodních památek České republiky na Seznam světového dědictví UNESCO“.
- AOPK ČR vedla mj. dva z cílů projektu INBALUD – doporučení Evropské komisi ke zlepšení v oblasti dat o biodiverzitě a navržení in-situ monitoringu.
- Byl zahájen projekt k zajištění implementace biodiverzitního protokolu Karpatské úmluvy „BIOREGIO Carpathians“.
- Byl připraven odborný návrh dvou nových lokalit mokřadů mezinárodního významu.
- Jan Plesník předsedal Stálému výboru Bernské úmluvy a mj. i biogeografickému semináři soustavy Smaragd pro západobalkánské státy.
- Koordinace činností české sekce Federace EUROPARC přešla na AOPK ČR, jejím prezidentem byl zvolen Michael Hošek. Česká sekce současně převzala předsednictví v rámci skupiny sekcí Federace EUROPARC.
- Pokračovala mezinárodní spolupráce při naplňování úmluvy CITES.



- Zprovozněny nové internetové stránky.
- Testovací provoz Portálu ochrany přírody a krajiny. (budoucí přístup ke všem službám dostupných v prostředí internetového klienta)
- Uloženo více jak 1,5 mil. lokalizovaných nálezů druhů živočichů či rostlin.
- V rámci operačních programů zahájen projekt na optimalizaci oběhu dokumentů.



Kromě zajištění základní podpory provozovaných služeb IT se v roce 2011 činnost v oblasti informatiky zaměřila především na dokončení 1. etapy nasazení portálového řešení AOPK ČR, tj. spuštění nových internetových stránek (www.nature.cz). Zároveň bylo na stejné technologii zprovozněno a do testovací režimu uvedeno jednotné rozhraní pro přístup ke službám IT provozovaných v prostředí internetového klienta (Portál ochrany přírody a krajiny, http://iportal.nature.cz).

V roce 2011 bylo do databáze nálezových dat ochrany přírody uloženo prostřednictvím příslušných aplikací více jak 1,5 mil. nálezů druhů rostlin nebo živočichů. Celkový počet záznamů tak překročil hranici 8 mil.

Zaměstnancům AOPK ČR je od pol. roku 2011 umožněn přístup do emailů i prostřednictvím mobilního telefonu (technologie Lotus Traveler). V oblasti sdílení informací a znalostí je stále více využívána interní sociální síť AOPK ČR (technologie Lotus Connections).

K 1. 7. 2011 byl zahájen projekt v rámci Operačního programu Lidské zdroje a zaměstnanost na optimalizaci oběhu dokumentů a souvisejících aplikací. Projekt by měl eliminovat administrativní zátěž v této oblasti.

Ve všech provozovaných systémech či aplikacích byl zaznamenán nezanedbatelný nárůst ve využívání. To jen dokazuje, že rozvoj informačních a komunikačních technologií i v roce 2011 zaznamenal nemalý posun. Tento fakt zároveň dokazuje dobrá ohodnocení v rámci realizované interní ankety ohledně spokojenosti zaměstnanců se zajišťováním služeb IT.

- Splnění rozpočtovaných příjmů ve výši 8 mil. Kč.
- Výdaje včetně nároků z nespotřebovaných výdajů a rezervního fondu činily 545,7 mil. Kč.
- Zajištění provozu všech pracovišť AOPK ČR ve výši 78,6 mil. Kč.

### Čerpání AOPK ČR za rok 2011 v Kč

| Položka                                      | Upravený rozpočet  | Nespotřebované finanční prostředky | Rezervní fond     | Celkem             |
|--|--------------------|------------------------------------|-------------------|--------------------|
| Mzdové prostředky - platy                    | 165 849 761        | 4 863 792                          | 2 034 879         | <b>172 748 432</b> |
| Pojistné - zdravotní a sociální, převod FKSP | 58 155 850         | 1 706 695                          | 693 803           | <b>60 556 348</b>  |
| Náhrady mezd v době nemoci                   | 524 662            |                                    | 1 430             | <b>526 092</b>     |
| Odstupné                                     | 1 346 511          |                                    |                   | <b>1 346 511</b>   |
| Běžné výdaje - provoz                        | 62 494 845         | 6 768 978                          | 9 322 007         | <b>78 585 830</b>  |
| Běžné výdaje TA OPŽP                         | 1 838 550          |                                    |                   | <b>1 838 550</b>   |
| Ostatní běžné výdaje, v tom:                 |                    |                                    |                   |                    |
| VaV a GA ČR                                  | 487 490            |                                    |                   | <b>487 490</b>     |
| Transfery mezinárodním organizacím           | 150 266            |                                    |                   | <b>150 266</b>     |
| PPK  | 87 003 577         |                                    |                   | <b>87 003 577</b>  |
| Újmy   | 4 492 454          | 23 987 342                         |                   | <b>28 479 796</b>  |
| NATURA 2000                                  | 12 067 975         |                                    |                   | <b>12 067 975</b>  |
| OP LZZ                                       | 10 436             |                                    |                   | <b>10 436</b>      |
| Programové financování                       | 90 610 151         | 11 190 607                         | 96 000            | <b>101 896 758</b> |
| <b>CELKEM</b>                                | <b>485 032 529</b> | <b>48 517 414</b>                  | <b>12 148 119</b> | <b>545 698 062</b> |

AOPK ČR prováděla odborné činnosti (PPK, Natura 2000, VaV, GA ČR atd.), další činnosti v rámci programového financování a dalších programů a projektů financovaných ze státního rozpočtu a Evropské unie a finančních mechanismů (MaS, POPFK, TA OP ŽP, projekty OP ŽP, Norské fondy).

#### Majetek státu AOPK ČR ke konci roku 2011 činil:

- Dlouhodobý investiční majetek vč. revitalizace 1 442 666 984 Kč.
- Drobný hmotný i nehmotný majetek vč. OOP k zajištění provozu 187 641 095 Kč.
- Nepotřebný majetek, vyřazený v celkové pořizovací ceně 30 032 868 Kč.
- AOPK ČR příslušelo hospodařit s pozemky v celkové výměře 117 908 801 m<sup>2</sup>.
- Autoprovoz užíval celkem 139 služebních vozidel.



### Nature Conservation Agency of the Czech Republic

#### 2011 Annual Report

**The Nature Conservation Agency of the Czech Republic (NCA CR, formerly known as the Agency for Nature Conservation and Landscape Protection of the Czech Republic) is a governmental authority, providing special and practical nature and landscape management in the Czech Republic. It carries out, e.g.:**

- Monitoring and documentation of state of nature and the landscape including habitat and wild species monitoring on the territory of the Czech Republic, providing the Nature Conservancy Information System (NCIS) as well as the Nature Conservancy Central Register (NCCR) with its electronic version.
- State administration and its expert support including state administration in the nature conservation and landscape protection performed mainly by the Protected Landscape Area (PLA) Administrations, pursuant to Act No. 114/1992 Gazette on the Protection of Nature and the Landscape (APNL), as amended later. The NCA CR also provides methodological and expert support to other bodies (i.e., regional authorities or the Czech Environmental Inspectorate).
- Nature and landscape management including preparing and approving Specially Protected Area (SPAs) manage-

ment plans, coordination, development and implementation of nature conservation policies for specially protected wildlife species, providing practical measures in the SPAs through implementing nature and landscape management programmes.

- Public relations, mainly through providing information, consulting, communication, education and public awareness via websites, organizing special events for the general public and the target groups, publishing the Ochrana přírody/Nature Conservation Journal, books, brochures and leaflets. The NCA CR also manages an archive and expert library available for the public.
- International cooperation with important international inter-governmental and non-governmental nature conservation and environment protection organizations: e.g., the NCA CR is a Partner of the European Topic Centre on Biological Diversity (ETC/BD) consortium or a Member of the International Union for Conservation of Nature (IUCN). The NCA has been traditionally involved in the European Union nature conservation legislation and multilateral and bilateral environmental convention, agreement and protocol implementation, serving also as a CITES Scientific Authority for the Czech Republic.



## SUMMARY

■ Pursuant to the national and EU legislation, the NCA CR provides national-wide habitat and wild species monitoring. In 2011, habitat mapping was the most extensive activity: for the first time, it was carried out through a tender. The data gathered are stored in the Findings Database of Nature Conservation, collecting primary data on wildlife and habitat occurrence and distribution across the country. In 2011, more than 1.5 million such localized data on wild plants and animals were stored there.

■ In 2011, the NCA CR prepared 11 proposals for establishing new SPAs of national importance, i.e. the National Nature Reserves (NNRs), National Nature Monuments (NNMs). The proposals were submitted to the Ministry of the Environment of the Czech Republic (MoE CR). In addition, 19 management plans for NNRs and NNMs were drafted and submitted to the MoE CR to be approved. 16 trees were declared as monument/veteran trees. Proposals for establishing the Křivoklát Area National Park, new Železné hory/Iron Mts. PLA zoning and the Bílé Karpaty/White Carpathians PLA Management Plan as well background document for the supposed establishing the Jeseníky MTs. National Park and the the Brdy Highlands PLA were also prepared for the MoE CR. The Group of Experts on transport and energy infrastructure was established, aiming particularly at highway permeability for wild animals and at bird collisions with power lines. The handbook on amphibian habitat management was published. As an official referee and authorized expert in nature conservation, the NCA CR issued 13 expert opinions and evi-

dences in 2011, mainly for municipal authorities and the Czech Environmental Inspectorate.

■ As of December 31, 2011, the NCA CR managed almost 117.9 km<sup>2</sup> of land plots owned by the Government. In addition, it also implemented SPA management plans in the field, using i.a. the Landscape Management Programme and Landscape Natural Function Restoration Programme. The NCA CR was also involved in implementing the above and other national and EU subsidy programmes/schemes, focusing on reasonable and appropriate nature and landscape management measures both in SPAs and in the non-reserved landscape.

■ In 2011, number of visitors to the Collection of Documents within the NCCR increased by 20 %. GIS layers as well as data on 414 caves within the Unified Files of Speleological Objects have been updated. There were 36,000 photos registered in the NCA CR's photo archive. The NCA CR's technical library served to general readers and experts: there were 18,875 books registered as of December 31, 2011.

■ Also in 2011, in addition to the EU nature conservation legislation implementation (see above), the NCA CR was involved in bilateral negotiation with the European Commission on the National List of pSCIs as well as in various ETC/BD activities. Consequently, updating the National List has started. The Agency contributed to implementation of the Convention on Biological Diversity, Ramsar, Bern and Carpathian Conventions and CITES. The NCA CR coordinated activities within the EUROPARC Czech section. Co-

operation with Slovak and German/Saxonian nature conservancy authorities has been continuing.

■ Particularly through its regional branches, the ANCLP CR organized more than 1,000 workshops, seminars, lectures, exhibitions, competitions, guided field trips and meetings with the general public, children, teachers, students, experts and state/public administration staffs in 2011. New educational visitor trails were launched in the Beskydy/Moravian-Silesian Beskids Mts. PLA, the Kokořín Area PLA respectively. In the course of the year, the NCA CR handled more than 1,000 applications for information, coming from private persons as well as from NGOs, state/public administration bodies, universities, etc.

■ New NCA CR's more user-friendly webpages were put into operation in 2011. Running the Nature Conservation and Landscape Protection Portal, allowing the access to all on-line service provided by the NCA CR in the future, has been tested.

■ In 2011, the NCA CR income amounted to 8 million CZK (327,000 euros). Costs incl. demands of unused expenditure and the Reserved Fund were 545.7 million CZK (22.3 million euros). The operational costs of the whole ANCLP CR reached 78.6 million CZK (3.2 million euros). There were 139 company cars available for staffs. Continuing changes in the NCA CR's structure resulted in the current state: the NCA CR currently consists of Headquarters in Prague and 25 regional branches. After reduction in staff numbers, there were 557 staff members on January 1, 2012.



## ZKRATKY / ABBREVIATIONS

|                 |  |
|-----------------|--|
| <b>AEO</b>      | Agroenvironmentální opatření / Agroenvironmental schemes   |
| <b>AOPK ČR</b>  | Agentura ochrany přírody a krajiny ČR / Nature Conservation Agency of the Czech Republic (NCA CR)  |
| <b>AVÚÚ</b>     | aplikace pro výdej údajů o území / Providing Land Data Application Software  |
| <b>BISE</b>     | Evropský informační systém pro biodiverzitu / Biodiversity Information System for Europe   |
| <b>CBD</b>      | Úmluva o biologické rozmanitosti / Convention on Biological Diversity  |
| <b>CITES</b>    | Úmluva o mezinárodním obchodu s ohroženými druhy volně žijících živočichů a planě rostoucích rostlin / Convention on the International Trade in Endangered Species of Wild Fauna and Flora |
| <b>ČIŽP</b>     | Česká inspekce životního prostředí / The Czech Environmental Inspectorate  |
| <b>ČOV</b>      | čistírna odpadních vod / Wastewater Treatment Plant (wwtp)   |
| <b>DR ÚSOP</b>  | Digitální registr Ústředního seznamu ochrany přírody / Digital Register of the Nature Conservancy Central Register   |
| <b>EEA</b>      | Evropská agentura životního prostředí / European Environment Agency  |
| <b>EHP</b>      | Evropský hospodářský prostor / European Economic Area  |
| <b>EK</b>       | Evropská komise / European Commission  |
| <b>ETC</b>      | Evropské tématické středisko / European Topic Centre   |
| <b>EUROPARC</b> | Federace přírodních a národních parků Evropy / EUROPARC – Federation of Nature and National Parks of Europe  |
| <b>EVL</b>      | evropsky významná lokalita / Sites of Community Importance   |
| <b>FKSP</b>     | Fond kulturních a sociálních potřeb / Staff 's Cultural and Sport Fund (CSF)   |
| <b>GA ČR</b>    | Grantová agentura České republiky / Grant Agency of the Czech Republic   |
| <b>GIS</b>      | Geografický informační systém / Geographical Information System  |
| <b>CHKO</b>     | chráněná krajinná oblast / Protected Landscape Area (PLA)  |
| <b>INBALUD</b>  | projekt „Integrating nature & biodiversity and land use data“ / Integrating Nature & Biodiversity and Land Use Data“ project   |

|                        |   |
|------------------------|---|
| <b>INSPIRE/INSPIRE</b> | Infrastructure for Spatial Information In Europe  |
| <b>IUCN</b>            | Mezinárodní unie na ochranu přírodu / International Union for Conservation of Nature  |
| <b>JESO</b>            | Jednotná evidence speleologických objektů / Unified Files of Speleological Objects  |
| <b>KrÚ</b>             | krajské úřady / Regional Authorities  |
| <b>LFULG</b>           | Saský zemský úřad „Landesamt für Umwelt, Landwirtschaft und Geologie“ / Landesamt für Umwelt, Landwirtschaft und Geologie/ Free State of Saxony Agency for the Environment, Landscape and Geology |
| <b>LHC</b>             | lesní hospodářský celek / forest management unit  |
| <b>LHP</b>             | lesní hospodářský plán / forest management plan   |
| <b>LPIS</b>            | veřejný registr půdy / Land Parcel Information System   |
| <b>MaS</b>             | majetek státu / state property/perpetuity   |
| <b>MZe</b>             | Ministerstvo zemědělství / Ministry of Agriculture  |
| <b>MZCHÚ</b>           | maloplošné zvláště chráněné území / Small-size Specially Protected Area (SSPA)  |
| <b>MŽP</b>             | Ministerstvo životního prostředí / Ministry of the Environment (MoE)  |
| <b>NDOP</b>            | Nálezová databáze ochrany přírody / Findings (Occurrence) Data of Nature Conservation   |
| <b>NPP</b>             | národní přírodní památka / National Nature Monument (NNM)   |
| <b>NPR</b>             | národní přírodní rezervace / National Nature Reserve (NNR)  |
| <b>OLH</b>             | odborný lesní hospodář / expert forest manager  |
| <b>OOP</b>             | orgán ochrany přírody / State Nature Conservancy authority  |
| <b>OP LZ</b>           | Operační program Lidské zdroje / Operation Programme Human Resources (OPHR)   |
| <b>OPŽP</b>            | Operační program Životní prostředí / Operation Programme Environment (OPE)  |
| <b>OS</b>              | odborná skupina / Group of Experts  |
| <b>OŽP</b>             | odbor životního prostředí / Department of the Environment   |
| <b>PLP</b>             | plán péče / Management Plan   |

|                |  |
|----------------|--|
| <b>PO</b>      | ptačí oblast / Special Protection Area   |
| <b>POPFK</b>   | Program obnovy přirozených funkcí krajiny / Landscape Natural Function Restoration Programme                               |
| <b>PP</b>      | přírodní památka / Nature Monument (NM)  |
| <b>PPK</b>     | Program péče o krajinu / Landscape Management Programme (LMP)  |
| <b>PRŘS</b>    | Program revitalizace říčních systémů / River System Restoration Programme  |
| <b>PS</b>      | památný strom / Monument/Veteran Tree  |
| <b>SFŽP</b>    | Státní fond životního prostředí České republiky / State Environmental Fund of the Czech Republic                           |
| <b>SL</b>      | Sbírka listin / Collection of documents  |
| <b>ŠOP SR</b>  | Státní ochrana přírody Slovenské republiky / State Nature Conservancy of the Slovak Republic                               |
| <b>UNEP</b>    | Program OSN pro životní prostředí / United Nations Environment Programme   |
| <b>UNESCO</b>  | Organizace spojených národů pro výchovu, vědu a kulturu / United Nations Educational, Scientific and Cultural Organisation |
| <b>ÚSES</b>    | Územní systém ekologické stability / Territorial System of Ecological Stability (TSES)                                     |
| <b>ÚSOP</b>    | Ústřední seznam ochrany přírody / Nature Conservancy Central Register (NCCR)   |
| <b>ÚÚR</b>     | Ústav územního rozvoje / Institute for Spatial Development   |
| <b>VaV</b>     | Věda a výzkum / Science and Research   |
| <b>VZCHÚ</b>   | velkoplošné zvláště chráněné území / Large-size Specially Protected Area (LSSPA)   |
| <b>ZABAGED</b> | Základní báze geografických dat / Fundamental Base of Geographic Data  |
| <b>ZCHÚ</b>    | zvláště chráněné území / Specially Protected Area  |
| <b>ZOPK</b>    | zákon o ochraně přírody a krajiny / Act on the Protection of Nature and the Landscape                                      |



# PŘÍLOHY

---



## PŘEHLED PLÁNŮ PÉČE O MZCHŮ

V roce 2011 bylo na MŽP předáno 19 návrhů plánů péče o ZCHŮ národní kategorie (seznam viz tab. 1) a 11 návrhů plánů péče a návrhů na vyhlášení ZCHŮ národní kategorie (seznam viz tab. 2).

**Tab. 1 – plány péče**

**Název NPR nebo NPP**  
NPP Letiště Letňany  
NPR Špraněk (podruhé)  
NPR Habrůvecká bučina  
NPR Býčí skála  
NPP Rudické propadání  
NPR Hádecká planinka  
NPR Jizerskohorské bučiny  
NPR Božídarské rašeliniště  
NPR Rašeliniště Jizery  
NPR Rašeliniště Jizerky  
NPR Novodomské rašeliniště  
NPR Lednické rybníky  
NPP Búrová  
NPP Bozkovské dolomitové jeskyně  
NPP Kozákov  
NPP Suché skály  
NPP Na Adamcích  
NPP Bilichovské údolí  
NPR Porážky

**Tab. 2 – návrhy na vyhlášení**

**Název NPR nebo NPP**  
NPR Žofinka  
NPP Kukle  
NPP Hodonínská doubrava  
NPR Dunajovické kopce  
NPP Krvavý a Kačležský rybník  
NPR Bořeň  
NPP Velký vrch u Vršovic  
NPR Lovoš  
NPP Dlouhopolsko  
NPP Kleneč  
NPR Králický Sněžník

## PŘEHLED PROGRAMŮ V OBLASTI PÉČE O PŘÍRODU A KRAJINU

### Program péče o krajinu

Program péče o krajinu se dělí na tři základní podprogramy:

- Podprogram pro naplňování opatření vyplývajících z plánů péče o zvláště chráněná území a jejich ochranná pásma a zajišťování opatření k podpoře předmětů ochrany ptačích oblastí a evropsky významných lokalit (PPK chráněná území neboli PPK A) – příjemcem finančních prostředků je AOPK ČR, která realizaci jednotlivých opatření zajišťuje smlouvami o dílo.
- Podprogram pro zlepšování dochovaného přírodního a krajinného prostředí (PPK volná krajina neboli PPK B) - pro krajinu mimo ZCHÚ, příjemcem finančních prostředků jsou zpravidla vlastníci či nájemci pozemků, případně pověřené osoby, a to na základě vydaných rozhodnutí.
- Podprogram pro zabezpečení péče o ohrožené a handicapované živočichy (PPK handicapy neboli PPK C).

Samostatným titulem jsou Podkladové a osvětové materiály pro krajinotvorné programy, tzv. studie. V rámci titulu se zpracovávají podkladové materiály sloužící k zohledňování zájmů ochrany přírody či k systematické realizaci krajinotvorných opatření ve vybraných územích.

Podprogramy PPK A a PPK B se dělí dále na jednotlivé tituly.

#### **PPK A**

A. Péče o zvláště chráněná území, jejich ochranná pásma a zajišťování opatření k podpoře předmětů ochrany v ptačích oblastí a evropsky významných lokalit a péče o zvláště chráněné druhy rostlin a živočichů v předmětných územích

#### **Předměty podpory:**

A.1 Neinvestiční opatření vyplývající ze schváleného plánu péče dle § 38, § 68, § 69 zákona č. 114/1992 Sb., o ochraně přírody a krajiny, v platném znění  
A.2 Neinvestiční opatření k podpoře předmětů ochrany PO a EVL

#### **Typy opatření pro výše uvedené předměty podpory:**

1. Vyhotovení plánu péče a souhrnu doporučených opatření a zeměměřické práce v předmětných územích
2. Údržba a budování technických zařízení nebo objektů sloužících k zajištění státem chráněných zájmů v předmětných územích.
3. Opatření směřující k odstranění dřívějších negativních zásahů nebo negativních vlivů, působících v předmětných územích.
4. Opatření zajišťující existenci částí přírody, pro jejichž ochranu byla předmětná území zřízena, nebo existenci zvláště chráněného druhu.

#### **PPK B**

B. Zlepšování dochovaného přírodního a krajinného prostředí

#### **Předměty podpory:**

B.1 Péče o přírodní a přírodě blízké biotopy a biotopy druhů uvedených v červených seznamech ve volné krajině

B.1 a) Vytváření podmínek pro zachování nebo obnovu významných biotopů s přirozeným výskytem alespoň jednoho stanovištně odpovídajícího druhu uvedeného v Černém a Červeném seznamu cévnatých rostlin České republiky nebo druhu uvedeného v Červeném seznamu ohrožených druhů ČR – bezobratlí a obratlovců

B.1 b) likvidace invazních druhů rostlin a živočichů a omezování jejich výskytu

B.2 Péče o krajinné prvky

B.2 a) Péče o registrované významné krajinné prvky a prvky ÚSES

B.2 b) Péče o památné stromy a aleje a další významné stromy a aleje

B.2 c) Výsadby nelesní zeleně plnící krajinotvornou funkci

B.2 d) Vytváření drobných přírodních prvků v krajině



## PŘEHLED PROGRAMŮ V OBLASTI PÉČE O PŘÍRODU A KRAJINU

### Program Podpora obnovy přirozených funkcí krajiny

**1. Podprogram 115 162 – Zajištění povinností orgánů ochrany přírody ve vztahu k zvláště chráněným územím a zajišťování opatření k podpoře předmětů ochrany ptačích oblastí a evropsky významných lokalit podporuje následující opatření:**

- 1.1 příprava plánovacích dokumentů pro zvláště chráněná území (dále jen „ZCHÚ“) a ptačí oblasti (dále jen „PO“) v souladu s vyhláškou č. 64/2011 Sb. a schválenými metodikami,
- 1.2 příprava dokumentace pro vyhlásování a změny ZCHÚ a PO v souladu s vyhláškou č. 64/2011 Sb. a zaměření hranic ZCHÚ,
- 1.3 příprava podkladů pro zřizování smluvně chráněných území ministerstvem (§ 39 zákona č. 114/1992 Sb., o ochraně přírody a krajiny, v platném znění [dále jen „ZOPK“]),
- 1.4 označování zvláště chráněných území dle § 42 odst. 4 a 5., památných stromů podle § 47 odst. 2., smluvně chráněných území dle § 39 odst. 2 ZOPK a ptačích oblastí dle §45e odst. 7 ZOPK,
- 1.5 opatření realizovaná v souladu se schváleným plánem péče, souboru doporučených opatření dle § 38, § 45e ZOPK, zajištění provozu návštěvnických středisek nebo opatření vyplývajících ze smlouvy uzavřené dle §39, §45e odst. 6, §68 (§69).

**2. Podprogram 115 163 – Realizace a příprava záchranných programů a programů péče o zvláště chráněné druhy rostlin a živočichů podporuje následující opatření:**

- 2.1 realizace záchranných programů přijatých ministerstvem pro zvláště chráněné druhy rostlin a živočichů (§ 52 ZOPK),
  - 2.2 realizace programů péče pro zvláště chráněné druhy, přijatých ministerstvem,
  - 2.3 příprava nových záchranných programů a programů péče pro zvláště chráněné druhy stanovené ministerstvem, včetně sběru a zpracování nezbytných podkladových údajů.
- 3. Podprogram 115 164 – Adaptační opatření pro zmírnění dopadů klimatické změny na vodní ekosystémy podporuje následující opatření:**
- 3.1 opatření přispívající ke zlepšování přirozených funkcí vodních toků, včetně obnovy jejich migrační propustnosti,
  - 3.2 obnova nebo tvorba mokřadů a tůň, výstavba, obnova nebo rekonstrukce vodních nádrží přírodně blízkého charakteru s cílem zlepšení retenční schopnosti krajiny a podpory biodiverzity
  - 3.3 zakládání a revitalizace prvků systému ekologické stability vázaných na vodní režim.
- 4. Podprogram 115 165 – Adaptační opatření pro zmírnění dopadů klimatické změny na nelesní ekosystémy podporuje následující opatření:**
- 4.1 tvorba a obnova ekostabilizačních prvků v krajině,
  - 4.2 tvorba a obnova biotopů pro zvláště chráněné druhy,
  - 4.3 opatření k omezení fragmentace krajiny a podpoře migrační propustnosti krajiny s výjimkou výstavby rybích přechodů,
  - 4.4 likvidace invazních druhů.

**5. Podprogram 115 166 – Adaptační opatření pro zmírnění dopadů klimatické změny na lesní ekosystémy podporuje následující opatření:**

- 5.1 opatření pro zlepšování druhové, věkové a prostorové skladby lesních porostů, včetně likvidace invazních druhů,
- 5.2 opatření za účelem bezpečného ponechání dřevní hmoty v lese,
- 5.3 ponechání výstavků stanovištně původních dřevin na dožití a k následnému přirozenému rozkladu po těžbě v lesním porostu,
- 5.4 zpracování lesních hospodářských plánů (dále jen „LHP“) pro hospodářskou úpravu nepasečných forem hospodaření v národních parcích a jejich ochranných pásmech.

**6. Podprogram 115 167 – Zajištění podkladových materiálů pro zlepšování přírodního prostředí a monitoring krajinných programů podporuje následující opatření:**

- 6.1 zpracování odborných studií (vyhledávací studie pro realizaci opatření v rámci krajinných programů, studie zjištění minimálního stavu podzemní vody, atd.) např. ve vazbě na § 73 ZOPK,
- 6.2 monitoring a vyhodnocování opatření krajinných programů a stavu předmětů ochrany ZCHÚ a PO z hlediska kvality, efektů a přínosů ve vazbě na realizovaná opatření.



## PŘEHLED PROGRAMŮ V OBLASTI PÉČE O PŘÍRODU A KRAJINU

### Operační program Životní prostředí

Přehled os a oblastí podpory s vyznačením os, které se vztahují k oblasti ochrany přírody a krajiny:

#### Prioritní osa 1

– Zlepšování vodohospodářské infrastruktury a snižování rizika povodní – oblast podpory:

- 1.1 – Snižování znečištění vod
- 1.2 – Zlepšení jakosti pitné vody
- 1.3 – Omezování rizika povodní

#### Prioritní osa 2

– Zlepšování kvality ovzduší a snižování emisí

#### Prioritní osa 3

– Udržitelné využívání zdrojů energie

#### Prioritní osa 4

– Zkvalitnění nakládání s odpady a odstraňování starých ekologických zátěží

#### Prioritní osa 5

– Omezování průmyslového znečištění a environmentálních rizik

#### Prioritní osa 6

– Zlepšování stavu přírody a krajiny – oblast podpory:

- 6.1 – Implementace a péče o území soustavy Natura 2000
- 6.2 – Podpora biodiverzity
- 6.3 – Obnova krajinných struktur
- 6.4 – Optimalizace vodního režimu krajiny
- 6.5 – Podpora regenerace urbanizované krajiny
- 6.6 – Prevence sesuvů a skalních řícení, monitorování geofaktorů a následků hornické činnosti a hodnocení neobnovitelných přírodních zdrojů včetně zdrojů podzemních vod.

#### Prioritní osa 7

– Rozvoj infrastruktury pro environmentální vzdělávání, poradenství a osvětu:

oblast podpory 7.1 – Rozvoj infrastruktury pro realizaci environmentálních vzdělávacích programů, poskytování environmentálního poradenství a environmentálních informací

Prioritní osa 8 – Technická pomoc

#### Správa nezcizitelného státního majetku ve zvláště chráněných územích

Finanční podporu z tohoto Programu lze poskytovat na opatření realizovaná v ZCHÚ včetně jejich ochranným pásem:

- A.** Vyhodnocení plánu péče
- B.** Zpracování lesního hospodářského plánu
- C.** Zajištění dokumentů a podkladů nutných k provozu vodního díla
- D.** Údržba a budování technických zařízení nebo objektů sloužících k zajištění státem chráněných zájmů
- E.** Opatření směřující k odstranění dřívějších negativních zásahů nebo negativních vlivů
- F.** Opatření zajišťující existenci částí přírody pro jejichž ochranu bylo ZCHÚ zřízeno

Realizace podprogramu je stanovena na období r. 2008 – 2012.



## SEZNAM VYDANÝCH PUBLIKACÍ

ZA ROK 2011

Natura 2000 v České republice  
Vstavač trojzubý  
Kuřička hadcová  
Sinokvět chrpovitý  
Zásady péče o lokality hořečku mnohotvarého českého  
Výroční zpráva AOPK ČR 2010  
Bohemia Centralis 31  
Realizace přírodě blízkého hospodaření v lesích  
Biotopy našich obojživelníků a jejich management  
Vydra a doprava  
Finanční nástroje péče o přírodu a krajinu  
Příroda 31: Priority druhové ochrany cévnatých rostlin  
Jak značit exempláře CITES?

## VÝROČNÍ ZPRÁVA 2011 / ANNUAL REPORT 2011

Agentura ochrany přírody a krajiny České republiky  
Nature Conservation Agency of the Czech Republic

**Vydala:** Agentura ochrany přírody a krajiny České republiky

**Autoři textů:** kolektiv pracovníků AOPK ČR

**Foto na titulní straně:** hořec jarní (Josef Kučera)

**Grafické zpracování:** MONELLO design atelier

24 stran

ISBN 978-80-87457-35-1

Elektronické vydání

Praha 2012